

DÉCOUVREZ
NOTRE PROJET
POUR ESSEY,
POUR VOUS →

ESSEY

notre avenir !

AVEC

**CHRISTOPHE
CHEVARDÉ**

ET SON ÉQUIPE



TOUS AUX URNES LE 15 MARS : 8H-18H

UNE ÉNERGIE NOUVELLE POUR ESSEY-LÈS-NANCY



CHÈRES ASCÉENNES,
CHERS ASCÉENS,

Depuis six ans, nous avons choisi d'être à vos côtés : écouter, comprendre, aller à votre rencontre dans chaque quartier d'Essey. De ces échanges, de cette enquête citoyenne inédite et de vos attentes est née une vision claire pour l'avenir de notre commune.

Ce mandat a aussi révélé ce qui ne fonctionne plus : des décisions prises trop vite, l'absence d'un projet global, une concertation souvent insuffisante.

Nous voulons changer cela.

Si les programmes peuvent parfois se ressembler, c'est parce que certains projets sont évidents et nécessaires : le parc Kléber, la cantine, l'école. **Mais la vraie différence se trouve dans le soin que nous voulons apporter aux réponses et dans la manière dont nous conduirons l'action publique.**

Nos priorités sont claires :

- Apaiser notre ville ;
- Soutenir la vie locale et les solidarités ;
- Construire durablement un avenir harmonieux ;
- Et porter plus de 40 propositions solides et responsables pour Essey.

La différence se joue aussi dans l'équipe, prête à accompagner cette nouvelle étape pour notre commune. Nous consacrerons toute notre énergie à bâtir, ensemble, un avenir prometteur pour Essey. Bonne lecture.

Et d'abord prêts à vous partager **notre énergie pour Essey, notre amour d'Essey.**

Avec vous et pour vous!

Christophe Chevardé et son équipe
Candidats aux élections municipales 2026

UNE VILLE

Nous constatons trop d'incivilités, trop d'insécurité dans un environnement qui se dégrade. **Assurer la sécurité et garantir la tranquillité de toutes et tous est une condition essentielle** pour vivre sereinement. Nous déploierons donc **des moyens à la hauteur des enjeux** afin que chacun puisse se déplacer, travailler et profiter de l'espace public en confiance, à toute heure et dans chaque quartier.



Police renforcée

Nous renforcerons les missions de la police municipale : plus de prévention grâce à une présence renforcée dans nos quartiers, plus de sanctions, des policiers sur le terrain avec moins de tâches administratives.



Coopération

Nous travaillerons à une coopération policière intercommunale avec les communes volontaires et optimiserons le maillage sécuritaire grâce à une articulation des polices communales, intercommunales et métropolitaines des transports.



Vidéoprotection

Nous renforcerons la vidéo-protection en investissant dans un dispositif mieux maîtrisé. Chaque quartier d'Essey bénéficiera d'une surveillance par caméra pour une sécurité accrue.



Médiation citoyenne et élus délégués

Nous ferons émerger des missions de **médiation citoyenne**, portées par des habitants, pour prendre soin du lien social et renforcer la tranquillité au quotidien via le dispositif "**Voisins Solidaires et Attentifs**". Un élu référent sera spécifiquement chargé d'animer ce réseau.

Des élus seront délégués à la sécurité :

un adjoint en charge de la sécurité et de la ville apaisée ainsi qu'un conseiller municipal délégué à la sécurité seront nommés. **Une ville où l'on se prête attention est une ville plus sûre.**

"La sécurité est une responsabilité collective, mais la commune doit agir avec détermination en mobilisant les moyens nécessaires pour assurer la tranquillité et le bien-vivre."

Nous ferons de la solidarité une politique concrète : en renforçant les services de proximité, en accompagnant les plus fragiles, et en soutenant les associations et les initiatives citoyennes, nous construirons une ville où chacun trouve sa place.

STIMULER L'ENGAGEMENT CITOYEN

Heure citoyenne

Nous déploierons le dispositif "heure citoyenne", qui proposera aux Ascéennes et Ascéens volontaires de donner une heure de leur temps, par exemple chaque mois, pour réaliser une action simple, concrète et utile au service de la commune ou du voisinage.

Voisins Solidaires et Attentifs

Nous renforcerons la vigilance et l'entraide de proximité grâce au dispositif "Voisins Solidaires et Attentifs".

Parce qu'une communauté unie est une communauté plus forte et plus sereine.

Élus présents et engagés

Nos élus seront présents, engagés et missionnés, avec des objectifs clairs et un plan d'actions suivi. Nous publierons des indicateurs en toute transparence.

Démocratie participative

Nous mettrons en place une vraie démocratie participative : nous développerons les consultations publiques et l'écoute de vos attentes sera au centre de nos actions. Il est temps que cela change.



"La solidarité n'est pas une compétence théorique, c'est une politique de proximité, mesurable et incarnée."

ACTIONS CONCRÈTES AU QUOTIDIEN

Nous poursuivrons cette dynamique par de nombreuses actions concrètes, pour faire vivre une solidarité active et partagée au quotidien :

Accompagnement et soutien

- Une permanence sera établie pour accompagner les personnes discriminées, les soutenir et les orienter vers les organismes compétents.
- Nos élus de terrain soutiendront des actions de transport partagé, notamment le covoiturage des personnes isolées.
- Nous renforcerons l'accompagnement des aidants de toute génération, en mobilisant les ressources disponibles sur le territoire (associations, services médico-sociaux, professionnels de santé, CCAS, dispositifs de répit). Beaucoup de seniors sont aussi des aidants pour un parent encore plus âgé, un conjoint, ou un membre de leur famille.
- Parce que nous voulons une ville où l'on peut rester chez soi, autonome et entouré, dans de bonnes conditions : nous renforcerons l'offre de logements adaptés à toutes les étapes de la vie.

UNE VILLE VIVANTE, **CRÉATIVE ET ATTRACTIVE**

Nous donnerons à notre ville l'élan qu'elle mérite : **une commune qui bouge et qui rayonne**, où la culture, les initiatives locales, les événements et la vie associative dynamisent le quotidien, tout en renforçant **l'attractivité de notre territoire pour les habitants, les familles et les acteurs économiques**.

NOS PARCS ET QUARTIERS AU CENTRE DE L'ACTION

Nous placerons **nos parcs et nos quartiers au centre de l'action**, pour renforcer la convivialité et faire battre le cœur de la ville.



Patrimoine vert

Nous dynamiserons nos parcs pour en faire des lieux de vie et de convivialité, grâce à de nouveaux équipements : des espaces de pique-nique, des animations, guinguettes estivales, des aires de jeux. En complément, avec la Métropole, **nous créerons un grand parc sur le nouvel espace Kléber**, ouvert à tous.

Nous valoriserons notre patrimoine vert en entretenant les coteaux et en balisant les sentiers, tout en adaptant la commune au changement climatique grâce à la **création d'îlots de fraîcheur** et à **une replantation d'arbres**, notamment le long de l'avenue Foch.

Nous veillerons également à faire du **cimetière un espace arboré et soigné**, lieu de mémoire où les familles pourront circuler aisément, se recueillir dans le calme et bénéficier d'un fleurissement adapté et respectueux.

Nous accorderons au **Haut-Château et à son église toute l'attention et le temps** indispensables pour leur redonner pleinement leur place de **cadre d'exception**.



Moments populaires

Nous ferons **vibrer notre ville avec de grands moments populaires** : une Fête de la Musique à la hauteur, un 14 juillet fédérateur, et des fêtes de quartier conviviales dans tous les quartiers (Fête des voisins, Halloween...), pour rassembler toutes les générations.

En remplacement d'Essey chantant qui s'essouffle, **nous lancerons LE grand rendez-vous qui manquait à Essey** : un événement festif, culturel et musical, porté par l'esprit guinguettes, pour créer une identité forte et faire battre le cœur de la ville.

EMBELLISSEMENT ET BIEN-ÊTRE ANIMAL

Nous valoriserons l'embellissement du cadre de vie et renforcerons la place de l'animal en ville.



Concours

Pour valoriser avec fierté les efforts d'embellissement au fil des saisons, **des concours de décorations d'Halloween et de Noël, mais aussi des maisons fleuries et des jardins** seront lancés.



Bien-être animal

Nous sommes convaincus que le **bien-être animal** participe au bien-être des habitants. Nous agirons pour une cohabitation harmonieuse dans l'espace public, en renforçant la **sensibilisation, les équipements adaptés et les projets inclusifs**. Nous intégrerons pleinement le bien-être animal dans nos aménagements, notamment au parc Kléber, et soutiendrons la **médiation animale**.

"Une ville attentive aux animaux est une ville plus humaine."

DÉVELOPPEMENT ÉCONOMIQUE ET TERRITORIAL

Pour garantir l'avenir de notre commune, nous porterons **une politique ambitieuse de développement territorial et économique** : attirer de nouvelles activités, soutenir nos commerces et nos entreprises, et aménager intelligemment le territoire de façon durable pour renforcer notre attractivité.

01

Soutien aux commerces

Le développement économique sera au cœur de nos préoccupations **en soutenant le développement d'une association de commerçants forte** et dynamique en centre-ville et en créant les conditions favorables à l'implantation de nouveaux acteurs économiques.

Les entreprises créent les emplois dont nous avons besoin !

02

Projet Kléber renégocié

Sur l'espace Kléber, où la municipalité sortante a validé 30 % de logements sociaux, nous renégocierons le projet pour en faire un véritable quartier d'avenir. Nous défendons une **mixité équilibrée**, évitant toute concentration excessive, et des services dimensionnés dès le départ (école, cantine, équipements publics). Nous privilégierons également le développement de **résidences seniors**. Notre objectif est clair : un quartier attractif, équilibré

et vivant. Nous voulons en faire un **pôle d'emploi**, en lien avec les activités de santé et de secours déjà présentes sur le site. L'attractivité passe par l'emploi. Enfin, on ne peut pas se contenter d'une entrée par la caserne et d'un flux sur la rue C. Moench. Une étude globale de circulation doit être engagée en lien avec la plaine Flageul à Tomblaine. **Changeons d'ambition. Construisons un quartier équilibré, utile et tourné vers l'avenir.**

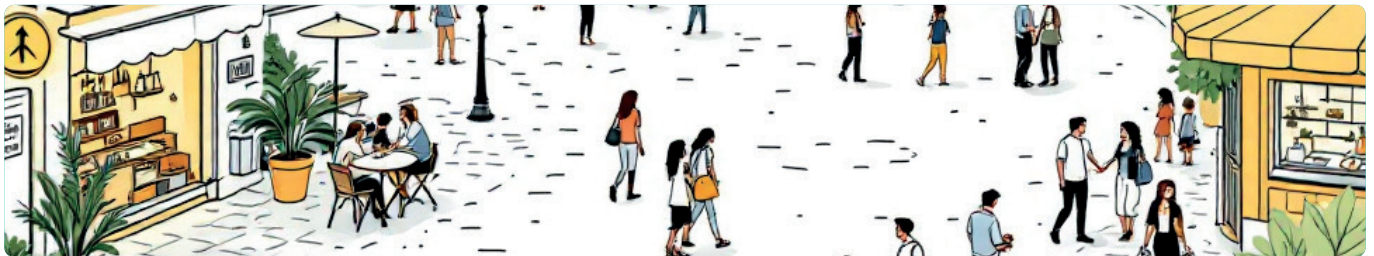
03

Maîtrise budgétaire

La maîtrise du budget et des projets sera un fil conducteur :

- Pas d'augmentation de l'imposition communale sur la mandature.
- Les recettes propres et les postes de dépenses seront optimisés.
- Les projets seront suivis et coordonnés avec rigueur, en concertation.

"On ne gère pas la ville à minima, on lui redonne de l'élan et du plaisir partagé."



DÉVELOPPEMENT DU TERRITOIRE CONSTRUIT AVEC LA MÉTROPOLE

Le développement d'Essey doit s'inscrire dans la dynamique métropolitaine. Nous travaillerons étroitement avec la Métropole pour que les projets structurants répondent réellement aux besoins des habitants.



Lien urbain

La Plaine Flageul, en lien avec Tomblaine, sera pensée en cohérence avec le **projet Kléber : mobilités, grand parc, équipements et développement économique**.

Ce secteur constitue une véritable opportunité pour l'Est métropolitain.



Services essentiels

Nous soutiendrons la création d'une **déchèterie moderne et efficace**, attendue depuis trop longtemps, et serons exigeants sur toutes les compétences de proximité : **propreté, gestion des déchets, éclairage public, mobilités et voiries**.

"Construire l'avenir d'Essey, c'est porter une voix forte au sein de la Métropole, en lien avec le Département, la Région et l'État."

ÉCOLE : LA RÉUSSITE AU CŒUR DE NOTRE PROJET

Nous veillerons à des écoles **bien entretenues, accueillantes et ouvertes** à l'innovation, en accompagnant les équipes éducatives et les projets pédagogiques (école du dehors, culture, sciences, sorties).



Cadre d'excellence

Nous garantirons un **entretien rigoureux des écoles existantes**.



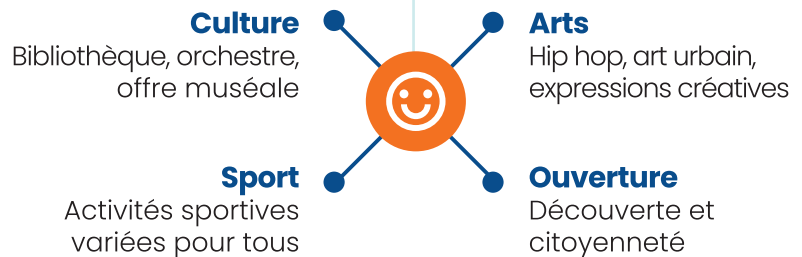
Vision à long terme

Nous étudierons, en lien avec le quartier Kléber, la **création d'un nouvel ensemble scolaire et d'un équipement socio-éducatif structurant**, en concertation.



Activités renforcées

Nous renforcerons les **activités périscolaires et extrascolaires** en nous appuyant sur **nos partenaires éducatifs, associatifs et culturels**, afin de proposer à chaque enfant des temps de découverte, de créativité et de citoyenneté.



Avec nos partenaires, nous ferons des temps périscolaires un véritable atout pour **favoriser l'égalité des chances**, l'épanouissement et l'ouverture au monde, dans une logique **de qualité, de cohérence et de continuité éducative**.

JEUNESSE : L'ÉNERGIE DE DEMAIN

Nous renforcerons les **chantiers jeunes** pour permettre à des équipes de jeunes de mener des **projets utiles à la commune**. Nous moderniserons leur engagement avec un **Conseil de Jeunes** plus ouvert et des concertations directes sur **nos mobilités, notre sécurité, nos réseaux sociaux ou notre planète**, grâce à des ateliers d'idées et à des mini-consultations en ligne.

PETITE ENFANCE : ACCOMPAGNER, SOUTENIR, OFFRE ADAPTÉE

Le développement d'Essey doit s'inscrire dans la **dynamique métropolitaine**. Nous travaillerons étroitement avec la Métropole pour que les projets structurants répondent réellement **aux besoins des habitants**.



Accompagner les familles

Nous renforcerons l'**accompagnement des familles dès les premières années**, en soutenant toutes les formes de garde et en valorisant la richesse éducative d'Essey.

En lien avec la **Maison de la parentalité et nos partenaires (CAF, CPAM, associations)**, nous accompagnerons **toutes les parentalités**, au plus près des **évolutions des besoins**.

Une attention particulière sera portée aux **parcours familiaux les plus fragilisés**, pour offrir un **accompagnement réellement adapté**.



Soutenir les professionnels

Nous soutiendrons les **assistantes maternelles**, avec le **Relais Petite Enfance**, en valorisant leur rôle, en mettant à disposition des **espaces adaptés** et en favorisant des **temps d'échanges professionnels**.



Garantir une offre de garde fiable

Nous **garantirons une offre de garde fiable** grâce aux trois crèches existantes et **assurerons un pilotage dynamique de la crèche intercommunale Frimousse**.

“Une politique de petite enfance solide, c'est permettre aux familles de vivre sereinement et à chaque enfant de bien grandir.”

UNE VILLE APAISÉE

Nous agissons pour une ville apaisée et enthousiaste, où le cadre et la qualité de vie sont des priorités, où l'espace public est partagé dans le respect de chacun.



Conf'heureuses

Nous lancerons **des conférences trimestrielles "Conf'heureuses"**, des rendez-vous inspirants pour partager des énergies positives, valoriser une action ou une idée qui contribuera au dynamisme de notre commune (santé, sport, solidarité, bien-être animal...).



Mobilités douces

Nous serons **force de proposition pour un aménagement harmonieux des voiries** qui privilégiera les mobilités douces et l'accessibilité.

Un Adjoint sera en charge de la santé, du bien-être et de l'animal dans la ville, en proximité.



Ville propre

Nous renforcerons **l'entretien des rues, des parcs et des équipements publics**, lutterons contre les dépôts sauvages et les incivilités, et développerons une politique de prévention et de responsabilisation des habitants. **Une ville propre est une ville respectée.**



Réseaux de référents de territoires

Les conseils de quartier sont utiles mais pour être plus efficaces, ils nécessitent d'être repensés. Ils évolueront en **"réseaux de référents de territoires"** qui collaboreront sur des thématiques communes. Cette nouvelle organisation permettra de décroquer les quartiers et de repenser globalement l'engagement citoyen, dans la concertation.

SENIORS : BIEN VIVRE À CHAQUE ÉTAPE DE LA VIE

Les seniors sont une **richesse pour notre commune**. Nous voulons leur permettre de bien vivre, de rester actifs, de se sentir utiles, tout en bénéficiant d'un **accompagnement attentif**. Nous conserverons ce qui fonctionne déjà : **les repas partagés du CCAS, les séjours et balades organisés.**

Nous établirons une **Mission senior**, attachée au conseil municipal. Pilotée par des citoyens, elle prendra des initiatives pour structurer l'offre existante et proposer de nouvelles activités, en lien avec les associations.



Activités

Des **rencontres**, des **ateliers**, des échanges de savoirs, des **pratiques culturelles ou sportives douces**.



Intergénérationnel

Des **rendez-vous intergénérationnels**, reposant sur un bénévolat citoyen.



Accompagnement

Faciliter l'accès aux droits, aux services et aux transports, et **lutter contre l'isolement**.



Parcours de l'habitat senior

Enfin, parce que la politique senior doit être **globale**, nous engagerons une réflexion sur un **véritable parcours de l'habitat senior**, permettant à chacun de trouver, à chaque étape de la vie, un logement adapté, accessible et bien situé. **Le projet Kléber pourra accueillir une offre d'habitat évolutif**, intégrée à la ville, proche des services, favorisant l'autonomie, le lien social et la mixité générationnelle.

SENIORS ISOLÉS & SOUTIEN AUX AIDANTS : NOTRE DIFFÉRENCE

Parce que certains seniors vivent l'isolement plus fortement et que leurs proches portent souvent seuls la responsabilité de les accompagner, nous voulons aller **plus loin** qu'une simple politique d'animation. Notre différence : **un accompagnement renforcé des seniors isolés, et un soutien concret aux aidants familiaux.**

Nos propositions :



Seniors isolés

Une équipe "référents seniors isolés", en lien avec le CCAS, pour repérer, accompagner et suivre régulièrement les personnes les plus vulnérables.



Coup de main

Un service "Coup de main - Coup de fil", mobilisant bénévoles, voisins solidaires et jeunes du dispositif intergénérationnel, pour rompre la solitude (visites de convivialité, appels réguliers).



Accueil Aidants

Un "Accueil Aidants" mensuel, animé avec les professionnels (aides à domicile, psychologues, associations), pour apporter écoute, conseils et ressources pratiques.

HANDICAP ET INCLUSION

Nous voulons une ville où le handicap – visible ou invisible, temporaire ou durable – n'est jamais un frein à la **participation, à l'autonomie et à la vie collective.**

01

Coordination renforcée

Nous agissons pour **mieux coordonner les accompagnements**, en renforçant le travail commun entre la commune, le CCAS, les associations, les structures médico-sociales et la MDPH, afin de simplifier les parcours et soutenir les familles.

02

Projets inclusifs

Nous soutiendrons des **projets inclusifs, sportifs, culturels et de loisirs**, pour favoriser la mixité des publics et permettre à chacun de trouver sa place dans la vie locale.

03

Accessibilité

Nous rendons l'espace public et les équipements municipaux plus accessibles.

"Cette ville apaisée se construira aussi grâce au déploiement du dispositif "Voisins Solidaires et Attentifs", afin de renforcer l'entraide et la vigilance de proximité."

UNE ÉQUIPE COMPÉTENTE PROCHE DE VOUS

Notre liste rassemble des femmes et des hommes d'expérience, compétents et profondément engagés, issus d'horizons différents. Présents sur le terrain, dans les quartiers, à l'écoute des attentes des habitants, nous porterons une action municipale rigoureuse, transparente et suivie dans le temps, pour que chaque projet soit mené avec sérieux, efficacité et sens du concret.



Permanence

Une **permanence hebdomadaire sans rendez-vous** sera proposée le samedi matin.



Ambition claire

Rendre à notre commune l'attractivité qu'elle mérite, en améliorant le bien-être et le bien-vivre au quotidien.



Collectif

Pour toutes les générations des plus jeunes aux aînés et dans chaque quartier.

ILS S'ENGAGENT POUR ESSEY NOTRE AVENIR !



2 Catherine RENAULD,

63 ans, a grandi à Essey-lès-Nancy. 20 ans de danse classique ont façonné sa personnalité. Juriste du secteur financier, responsable et proche des autres, bénévole auprès des publics fragiles et conseillère municipale sortante, elle agit pour le lien et le concret.

3 Georges KHALIFÉ,

69 ans, cadre de santé en cardiologie, installé à Essey-lès-Nancy depuis plus de vingt ans. Né au Liban et marqué par l'exil, il a construit en France un parcours professionnel exigeant et une vie familiale fondée sur la transmission et le respect.

4 Renée CROELS,

70 ans, a dédié son parcours à l'accompagnement des autres. Engagée dans les domaines de la santé, de la culture et de la solidarité, elle agit depuis de nombreuses années dans le domaine associatif.

5 Jacques VIRY,

64 ans, ancien cadre de la fonction publique, vit à Essey-lès-Nancy depuis 1991. Autodidacte, engagé et humain, il a dirigé des équipes informatiques avec rigueur, sens de l'écoute et esprit collectif.

6 Élodie LÉONARD,

43 ans, professionnelle de santé libérale, installée à Essey-lès-Nancy depuis 2007 et habitante depuis 2014. Maman d'une ado de 15 ans, bénévole au comité des fêtes depuis 5 ans, elle s'engage activement pour la vie locale.

7 Frédéric BONIC,

67 ans, retraité du bâtiment, a exercé pendant 36 ans comme commercial. Installé à Essey-lès-Nancy depuis 24 ans, passionné de sport et de culture, il souhaite mettre son expérience professionnelle et humaine au service de la commune.

8 Nathalie COLLOT,

62 ans, éducatrice sportive, enseigne le sport à Essey-lès-Nancy depuis plus de 30 ans. Formatrice d'éducateurs, elle connaît le tissu associatif local et œuvre pour un sport accessible, éducatif et inclusif.

9 Ali ZARRAÉ,

42 ans, père de 5 enfants et dirigeant dans le secteur médical. Manager rigoureux, posé et à l'écoute, habitué aux décisions complexes. Il s'engage pour une Essey sûre, familiale et solidaire, avec une gestion responsable et des projets concrets au service des habitants.

10 Catherine SAVIN-WATERMAN,

58 ans, notaire et enseignante en droit, habite Essey-lès-Nancy depuis 1998. Très engagée dans la solidarité et la vie associative, elle met son expertise juridique et son sens de l'écoute au service du bien commun.

11 Jean-Yves SAUSEY,

67 ans, orthophoniste et psy, installé à Essey depuis 1983. Ancien adjoint au maire, engagé de longue date dans la vie associative et syndicale. Sportif, enseignant et formateur, son parcours est guidé par la relation à l'autre et son épanouissement.



12 Aurore THOMASSIN,

41 ans, chargée de relation et de conseil en protection sociale. Ancienne coiffeuse, elle a construit un parcours fondé sur le contact humain, l'écoute et l'accompagnement, avec la volonté d'apporter des solutions concrètes au quotidien.

13 Lahcen BOUNSIR,

75 ans, ancien adjoint administratif de la commune, qu'il a servie pendant 15 ans. Il connaît le fonctionnement municipal et s'engage activement dans son quartier pour améliorer le cadre de vie et renforcer le lien social.

14 Marie-Noëlle CHÉRY,

74 ans, retraitée de la fonction publique, ancienne conseillère municipale. Très investie depuis plus de 50 ans dans la vie associative et citoyenne d'Essey-lès-Nancy, elle met son expérience et son sens du service au profit des habitants.

15 Bruno DE LUCA,

58 ans, éducateur sportif et préparateur physique. Ancien responsable d'équipe et engagé dans la prévention, il a construit un parcours mêlant sport, encadrement, sécurité et accompagnement des personnes au quotidien.

16 Méliane ADOU,

38 ans, assistante RH-paie. Issue de la communication et du marketing, elle a travaillé en entreprise et en EHPAD et s'engage auprès des familles et des seniors (déléguée de parents d'élèves, projet Monalisa).

17 Jean-Pierre GÉRARDIN,

77 ans, artisan du bâtiment pendant plus de 30 ans. Habitant Essey-lès-Nancy depuis 2004, il est très investi dans la vie associative, notamment dans un club canin et le bénévolat local.

18 Valérie HUYSENTRUYT,

45 ans, assistante comptable et fiscaliste. Habitante Essey-lès-Nancy depuis toujours, elle combine expérience administrative, rigueur et engagement associatif pour mettre ses compétences au service de la commune.

19 Jonathan BALTHAZARD,

31 ans, né et habitant à Essey-lès-Nancy, technicien hygiène et maintenance immobilière. Attaché à ses racines, au sport et aux valeurs de simplicité, il souhaite s'engager concrètement pour le quotidien des familles.

20 Florence BRULÉ,

42 ans, agent civil de la Défense. Formée en psychologie et ancienne aide-soignante, elle s'engage dans le conseil de quartier Kléber/Ozerailles et accompagne les personnes fragiles avec expérience et attention.

21 Antonin JOUANY--LEG,

19 ans, étudiant en BTS en alternance. Jeune engagé, il découvre l'action publique par le terrain et souhaite représenter la jeunesse dans un esprit de dialogue et de responsabilité.



22 Sandrine GLIN,

53 ans, parent d'élèves, elle est chargée de formation dans un établissement de santé, où l'écoute et l'adaptation sont essentielles. Passionnée de musique et d'orchidées, elle s'engage pour une commune plus sûre et attentive aux enfants.

23 Michel PERRI,

69 ans, habitant Essey-lès-Nancy depuis 2002. Ancien enseignant puis Directeur délégué aux enseignements techniques, il a consacré sa carrière à la formation et à l'insertion des jeunes au sein de l'Éducation nationale.

24 Alexia COLSON,

35 ans, professeure des écoles. Elle met son expérience éducative au service d'Essey-lès-Nancy, en menant des projets culturels et sportifs avec les enfants et les familles pour favoriser leur épanouissement et soutenir les parcours des jeunes.

25 Paul-Émile LAROCHE,

19 ans, étudiant en droit et Ascéen de naissance. Ancien membre du CMEJ, engagé dans le bénévolat, il souhaite porter la voix de la jeunesse et du renouvellement démocratique.

26 Anne-Sophie PEIGNELIN,

56 ans, avocate fiscaliste associée et cadre dirigeante. Docteure en droit, engagée dans l'entrepreneuriat et l'enseignement universitaire, elle habite Essey-lès-Nancy depuis 2015.

27 André MASSON,

70 ans, ancien chef cuisinier en établissements scolaires. Habitant d'Essey-lès-Nancy depuis 1981, il est engagé depuis des décennies dans la vie locale et met son temps et son énergie au service du collectif.

28 Geneviève SAENGER,

63 ans, ascéenne depuis 1995, retraitée agent général d'assurance. Après une carrière commerciale et managériale, elle s'engage activement au conseil de quartier d'Essey-centre.

29 Pierre THONGSOUM,

54 ans, animateur et porteur de projets culturels. Arrivé en Lorraine après un parcours d'exil et d'intégration, il met son expérience, son engagement et sa passion pour la danse au service du lien social et culturel.

30 Véronique DESROZIER,

65 ans, ancienne responsable de secteur en aide à domicile. Forte de 20 ans d'expérience auprès de publics fragiles, elle est engagée depuis plus de 25 ans dans la vie locale.

31 André DROUVILLE,

53 ans, agriculteur et seul exploitant en activité à Essey-lès-Nancy. Il défend une agriculture locale, raisonnée et tournée vers les circuits courts, respectueuse de la nature et du bien-être animal.

Envie d'en savoir plus sur les colistiers ? Découvrez leurs parcours de vie sur esseynotreavenir.fr

LE PROGRAMME **EN 3 AXES**

**PLUS DE 40 PROPOSITIONS CONCRÈTES,
RESPONSABLES ET ADAPTÉES À ESSEY.**



APAISER

PROXIMITÉ & SÉCURITÉ

Sécurité :

police municipale renforcée,
vidéoprotection modernisée,
voisins solidaires.

Propreté & tranquillité :

lutte contre les incivilités,
cadre de vie entretenu.

Santé & bien-être :

Conf'heureuses,
adjoint dédié au bien-être.

Mobilités :

ville apaisée, cheminements
sécurisés, trolley structurant.

Espaces publics :

parcs animés, nouveaux
équipements, grand parc Kléber.

1



SOUTENIR

BIEN VIVRE ENSEMBLE

Jeunes :

chantiers jeunes, conseil
des jeunes modernisé,
ateliers d'idées.

Seniors :

Mission senior, activités,
accompagnement personnalisé.

Handicap :

accessibilité, parcours
simplifiés, projets inclusifs.

Animal dans la ville :

équipements adaptés,
médiation animale.

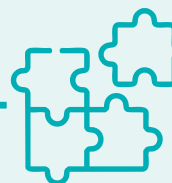
Citoyenneté :

heure citoyenne,
référents de territoire,
consultations publiques.

Ville animée / aimée :

grands événements, fêtes de
quartier, concours saisonniers.

2



CONSTRUIRE

DÉVELOPPEMENT, ÉCONOMIE & AVENIR

Économie :

soutien aux commerçants,
attractivité pour de
nouvelles activités.

Urbanisme :

projet Kléber renforcé, écoles
entretenues et innovantes.

Environnement :

replantation d'arbres, coteaux
valorisés, oasis de fraîcheur.

Gestion rigoureuse :

pas d'augmentation
d'impôts, dépenses maîtrisées,
transparence publique.

3

ESSEY

notre avenir !

**AVEC
CHRISTOPHE
CHEVARDÉ**

**STOP À LA GESTION SANS CAP - OUVRONS UNE NOUVELLE PAGE.
UNE ÉNERGIE NOUVELLE POUR ESSEY, AVEC VOUS. MAINTENANT !**



**7 MINUTES POUR MIEUX CONNAÎTRE
CHRISTOPHE CHEVARDÉ, SES RACINES,**

SON PARCOURS, SON AMBITION POUR ESSEY

esseynotreavenir.fr/mon-parcours/

